

Инструкция по установке:

1. Демонтировать резиновые заглушки в пороге и установить гайки закладные M8 (Рис. 1).
2. Демонтировать резиновую заглушку и установить гайку закладную M8 узкую (на Tiggo 4 Pro, 7 Pro, 8, 8 Pro, 8 Pro Max, LX, 7L предварительно снять пластиковую накладку порога) (Рис. 2).
3. Закрепить передний кронштейн, используя штатный крепеж, а также к гайке закладной M8 болтом M8x25 (на Tiggo 7 Pro, крепить вместе с проставками передними. Для установки на а/м Tenet T7 2025-, 7 2024-, 7L 2024-, 7 Pro Max 2024- использовать по 2 проставки) (Рис. 3).
4. Закрепить средний кронштейн к гайкам закладным M8 болтами M8x25 (на а/м 8 Pro Max 2023-, T7 2025-, 7 2024-, 7L 2024-, 7 Pro Max 2024- использовать вместе с проставками задними 1 и проставками передними 2 по 2 шт. на сторону) (Рис. 4).
5. Закрепить задний кронштейн к гайке закладной M8 болтом M8x25 и через втулку к гайке закладной M8 узкой болтом M8x35 (Рис. 5,6) (на Tiggo 7 Pro крепить вместе с проставками задними, на Tiggo 4 Pro, 7 Pro, T7 2025-, 7 2024-, 7L 2024-, 7 Pro Max 2024- задний левый кронштейн на правую сторону, а правый - на левую; на Tiggo 4 Pro, 8, 8 Pro, 8 Pro Max, 8 Pro Max 2023-, LX установить на место пластиковую накладку порога). Для установки на а/м 8 Pro Max 2023-, T7 2025-, 7 2024-, 7L 2024-, 7 Pro Max 2024- использовать по две проставки на сторону. Проставку заднюю 1 и проставку переднюю 2.
6. На Tiggo 7 Pro сделать вырезы в пластиковых накладках порогов и установить на место (Рис. 7).
7. Прикрепить кронштейны порога к установленным кронштейнам, используя отверстия по схеме, при помощи болтов M8x25 и гаек M8 (Рис. 8).
8. Установить порог-площадку на кронштейны. Отрегулировать положение. (Момент затяжки для M6 с полной резьбой кл.пр. 8.8 - **9,1 Нм**)
9. Затянуть все резьбовые соединения.

Рекомендации по установке:

1. Не рекомендуется использование пневмоинструмента.
2. Не рекомендуется использование агрессивных химических средств при мойке.

Перед установкой изделия необходимо убедиться, что автомобиль, на который планируется установка, соответствует модельному ряду, указанному в настоящей инструкции. В случае затруднений с определением соответствия обращайтесь службу технической поддержки support@rivalauto.com. В случае наезда на препятствие необходимо убедиться в отсутствии повреждений и агрегатов автомобиля и пригодности дальнейшей эксплуатации порогов. При правильной установке пороги не должны касаться узлов и агрегатов автомобиля. Производитель вправе вносить изменения в конструкцию порогов.

Состав крепежа:

Наименование	Кол-во	Момент затяжки
Болт M8x25	20 шт.	24.0 Нм
Болт M8x35	4 шт.	24.0 Нм
Болт M8x40	8 шт.	24.0 Нм
Втулка	2 шт.	
Гайка M8	12 шт.	
Гайка закладная M8	8 шт.	
Гайка закладная M8 узкая	2 шт.	
Шайба 8 ув.	36 шт.	
Шайба 8 гров.	24 шт.	
Кронштейн передний	2 шт.	
Кронштейн средний	2 шт.	
Кронштейн задний	2 шт.	
Кронштейн порога	6 шт.	
Проставка передняя 1	6 шт.	
Проставка передняя 2	4 шт.	
Проставка задняя 1	4 шт.	
Проставка задняя 2	6 шт.	



Марка	Модель	Поколение	Объем двигателя	Тип привода	Тип КПП	Рекомендуемая длина порог-площадки, мм
Chery	Tiggo 4	2019-	Все	Все	Все	1730
Chery	Tiggo 4 Pro	2022-	Все	Все	Все	1730
Chery	Tiggo 7	2019-2019	Все	Все	Все	1800
Chery	Tiggo 7 Pro	2020-	Все	Все	Все	1800
Chery	Tiggo 7 Pro Max	2022-	Все	Все	Все	1800
Chery	Tiggo 8	2020-	Все	Все	Все	1800
Chery	Tiggo 8 Pro	2021-	Все	Все	Все	1800
Chery	Tiggo 8 Pro Max	2022-	Все	Все	Все	1800
Exeed	LX	2022-	Все	Все	Все	1800
Chery	Tiggo 7L	2024-	Все	Все	Все	1800
Chery	Tiggo 8 Pro Max	2023-	Все	Все	Все	1800
Tenet	T7	2025-	Все	Все	Все	1800
Chery	Tiggo 7	2024-	Все	Все	Все	1800
Chery	7L	2024-	Все	Все	Все	1800
Chery	7 Pro Max	2024-	Все	Все	Все	1800

Перед установкой изделия необходимо убедиться, что автомобиль, на который планируется установка, соответствует модельному ряду, указанному в настоящей инструкции. В случае затруднений с определением соответствия обращайтесь службу технической поддержки supp@rivalauto.com. В случае наезда на препятствие необходимо убедиться в отсутствии повреждений и агрегатов автомобиля и пригодности дальнейшей эксплуатации порогов. При правильной установке пороги не должны касаться узлов и агрегатов автомобиля. Производитель вправе вносить изменения в конструкцию порогов.

Данное изделие после окончания эксплуатации подлежит утилизации в соответствии с действующими нормами и правилами. Благодарим Вас за вклад в охрану окружающей среды



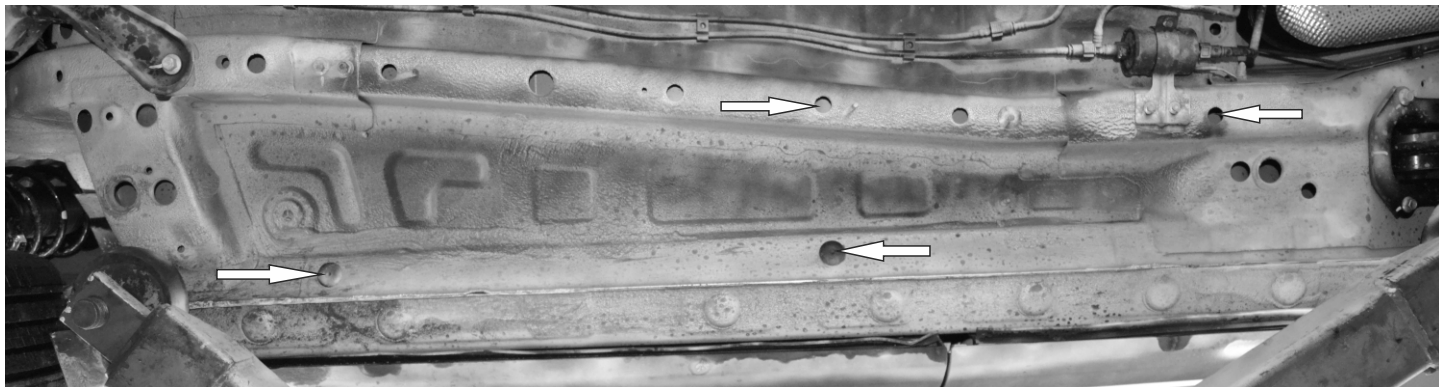


Рис.1

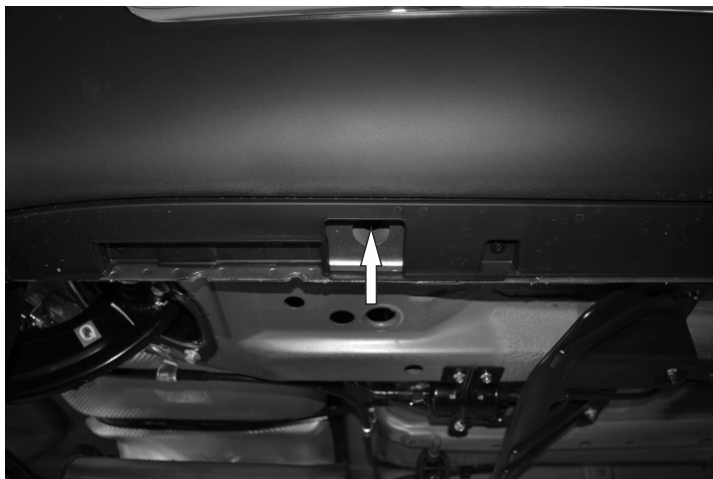


Рис.2



Рис.3



Рис.4



Рис.5

Перед установкой изделия необходимо убедиться, что автомобиль, на который планируется установка, соответствует модельному ряду, указанному в настоящей инструкции. В случае затруднений с определением соответствия обращайтесь службу технической поддержки supp@rivalauto.com. В случае наезда на препятствие необходимо убедиться в отсутствии повреждений и агрегатов автомобиля и пригодности дальнейшей эксплуатации порогов. При правильной установке пороги не должны касаться узлов и агрегатов автомобиля. Производитель вправе вносить изменения в конструкцию порогов.

Данное изделие после окончания эксплуатации подлежит утилизации в соответствии с действующими нормами и правилами. Благодарим Вас за вклад в охрану окружающей среды





Рис.6

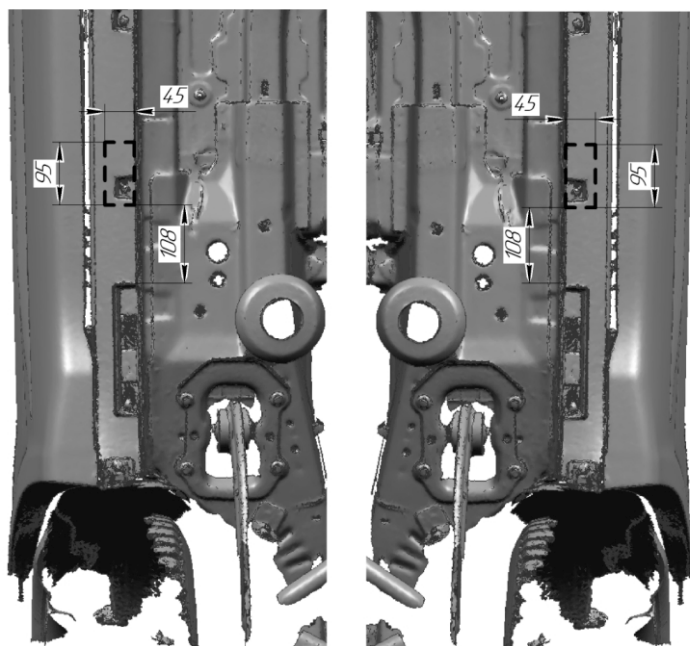


Рис.7

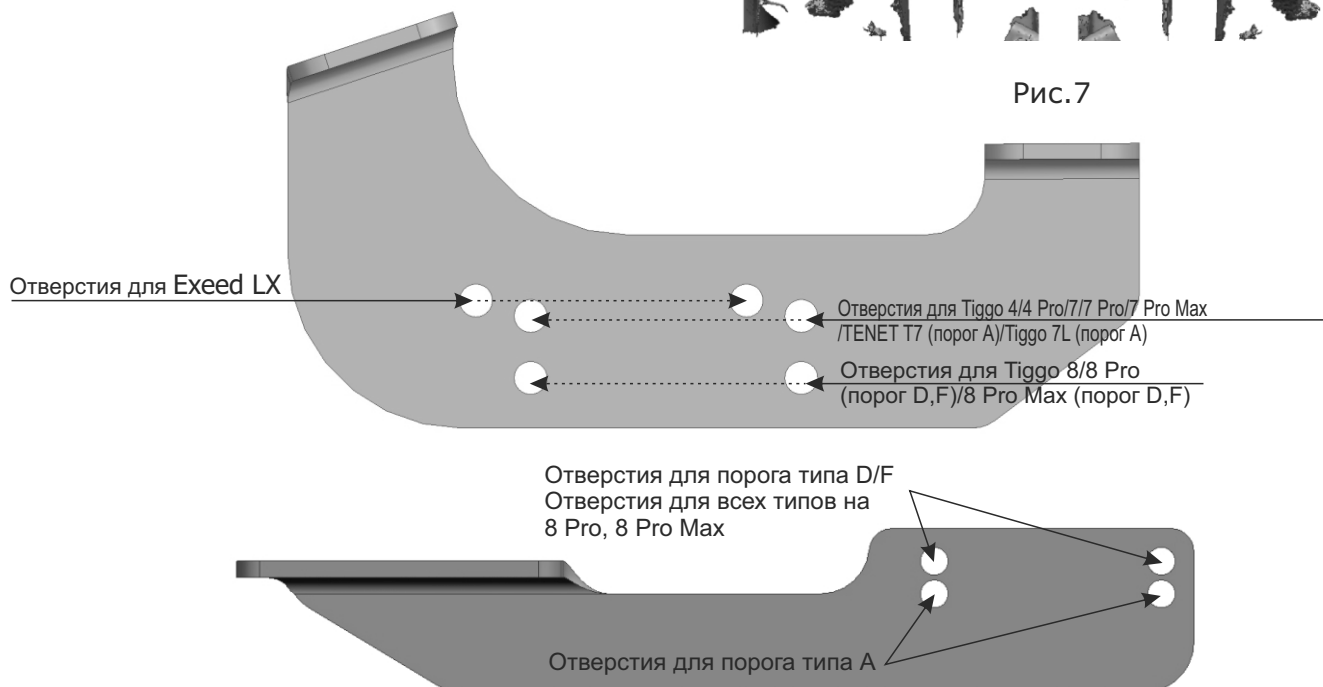


Рис.8



Перед установкой изделия необходимо убедиться, что автомобиль, на который планируется установка, соответствует модельному ряду, указанному в настоящей инструкции. В случае затруднений с определением соответствия обращайтесь службу технической поддержки support@rivalauto.com. В случае наезда на препятствие необходимо убедиться в отсутствии повреждений и агрегатов автомобиля и пригодности дальнейшей эксплуатации порогов. При правильной установке пороги не должны касаться узлов и агрегатов автомобиля. Производитель вправе вносить изменения в конструкцию порогов.

